

BIENVENUE AUX JARDINS !

FÊTE DES JARDINS ROMANDS
14 MAI - 21 JUIN 2026

UN ÉVÉNEMENT PROPOSÉ PAR WWW.FLORENS.CH

BIENVENUE AUX JARDINS !

De mi-mai à mi-juin, une trentaine de jardins romands ouvrent leurs portails aux visiteurs.

L'occasion de s'évader du quotidien, d'échanger avec d'autres jardiniers passionnés, de découvrir de nouvelles plantes, de s'inspirer de bonnes idées...

Prêts pour de nouvelles aventures vertes? Suivez le guide!



Secrétariat,
inscription de jardins:
Isabelle Erne,
info@florens.ch

Relations presse:
Yves Mouquin,
079 398 47 07,
info@florens.ch

Impressum

Rédaction, photographie,
maquette, mise en page:
©florens.ch, Isabelle Erne
& Yves Mouquin, 2026.
Les autres images
appartiennent à leurs
auteurs. Tous droits
réservés.

LA FÊTE DES JARDINS ROMANDS EN PRATIQUE

La liste des jardins ouverts aux visiteurs est régulièrement mise à jour. Consultez la dernière version sur le site de Florens!

Pour qui: Pour tous les amoureux des jardins.

Quand: De mi-mai à mi-juin (les dates exactes varient d'une année à l'autre). Certains jardins sont ouverts seulement un ou deux jours, ou sur rdv. Quelques-uns sont également ouverts avant la mi-mai et/ou après la mi-juin.

Comment: Pour les jardins privés, sauf mention contraire, les visites sont possibles *uniquement sur rendez-vous* et selon les modalités qui vous seront indiquées par la personne de contact. Réservez sans tarder, surtout dans les jardins qui n'ouvriront qu'un jour ou deux.

Tarif d'entrée: Sauf mention contraire, contribution au chapeau.

Ravitaillement: Les jardiniers participant à Bienvenue sont libres de proposer ou non rafraîchissements et snacks.

Chiens: Non admis, sauf mention contraire ou accord lors de la réservation de la visite.

Météo: En cas de mauvais temps, les visites sont en principe annulées. Vous pouvez convenir d'une éventuelle date de remplacement lors de la réservation.

LES JARDINS À DÉCOUVRIR

FÊTE DES JARDINS ROMANDS
14 MAI - 21 JUIN 2026



UN ÉVÉNEMENT PROPOSÉ PAR WWW.FLORENS.CH

LE JARDIN DES 4 VENTS

Vaud

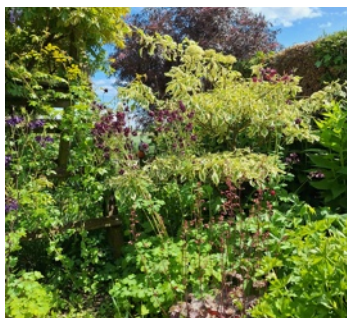
Situation: Boulens

Contact: Nathalie Vulliens, 079 363 92 42, nathvulliens@otnet.ch.

Jours et heures d'ouverture: de 10h à 17h les 13 et 14 juin, dans le cadre de Jardin'Art, sans réservation. Autres jours sur demande (par mail).

Accès: Places de parc sur place; en bus depuis Echallens et 5 minutes à pied, ou en train avec le LEB jusqu'à Bercher puis 45 minutes à pied. Partiellement accessible aux personnes à mobilité réduite.

Jardin de campagne de 1'500 m². Potager presque autosuffisant mêlé de fleurs comestibles. Plates-bandes fleuries, massifs d'arbustes originaux, rosiers et vivaces colorés toute l'année. Etang, plate-bande méditerranéenne, potées de cactus et plantes grasses.



Situation: Saint-Aubin

Contact: Ludivine Weber, 079 299 30 25 ou info@pepiniere-agnens.ch

Jours et heures d'ouverture: tous les jours de 9h à 18h jusqu'à fin octobre, entrée libre, visite guidée possible sur demande.

Accès: places de parc à l'entrée; arrêt de bus dans le village, à 10min à pied. Chiens acceptés, tenus en laisse.

www.pepiniere-agnens.ch

Créé au milieu d'un champ, le jardin de 3000 m² de la pépinière d'Agrens a été entièrement aménagé avec des plantations de vivaces, un quartier de pieds-mères pour la multiplication, un verger expérimental style forêt comestible avec 60 sortes d'arbustes à baies et à fruits comestibles, un étang et plusieurs zones sauvages.

Terrain plat, visite en chaise roulante possible.

La pépinière et son jardin sont labellisés Bourgeon Bio Suisse.



Situation: Bretonnières

Contact: Cécile Guignard et Lionel Bürki, l.burki@lilo.org ou sms au 079 537 71 80.

Jours et heures d'ouverture: samedi 13 juin de 14h à 17h.

Accès: gare CFF de Bretonnières à 10 minutes à pied (ligne Vevey-Vallorbe / Le Brassus) ou parking communal à 10 minutes également. Partiellement accessible aux personnes à mobilité réduite.

Grand jardin nourricier (environ 1400 m²), mêlant potager et arbres fruitiers. C'est un lieu d'expérimentation des principes de la permaculture et faisant la part belle à la biodiversité.



Situation: Develier

Contact: Jérôme Luraschi, 078 809 83 20, cactusjura79@gmail.com

Jours et heures d'ouverture: tous les jours sur rendez-vous, possible jusqu'en octobre.

Accès: en voiture, places de parc à proximité, arrêt de bus à 100 mètres. Accès possible pour personnes à mobilité réduite.

www.cactus-jura.com



Au centre du village, collection de succulentes (plus de 800 espèces et variétés). Serre de culture, armoire-serre, rocaille de cactus et agaves résistants au froid; massif de succulentes rustiques. Production et vente de plantes succulentes.



Situation: Meyrin

Contact: Jacques Falquet, jfalquet@sciadnet.org

Jours et heures d'ouverture: visite possibles toute l'année, sur rdv.

Accès: tram n°14 depuis la gare CFF de Genève-Cornavin, terminus Meyrin-Gravière, puis environ 400 mètres à pied. Une place de parc sur place.

Aux portes de la ville, ce grand jardin à l'ambiance d'un verger est celui d'un spécialiste des plantes médicinales. Il abrite de nombreuses plantes particulières, un étang, des cultures potagères en plein air et sous serre, des haies, des espaces en prairie...



Situation: Cheseaux-Noréaz, au bord du lac, près d'Yverdon.

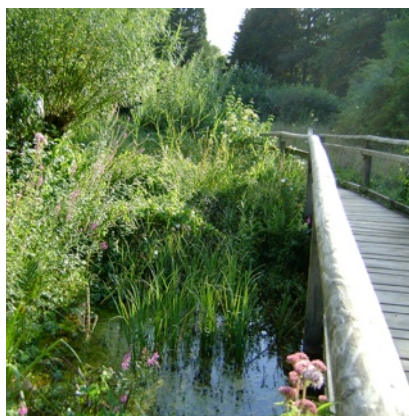
Contact: Tiffanie Steiner, tiffanie.steiner@pronatura.ch,
024 423 35 75.

Jours et heures d'ouverture: jusqu'au 1er novembre, du mardi au dimanche de 10h à 17h30. Entrée libre. Possibilités de visites guidées et d'animations jardin. **Marché aux plantons le 16 mai.**

Accès: d'Yverdon à Cheseaux-Noréaz, bus 601, arrêt Gymnase, ou 613, arrêt Clendy. Parking gratuit à l'entrée du Centre.

www.pronatura-champ-pittet.ch

Le jardin des délices, le jardin d'antan et le jardin des sentiments: trois jardins qui invitent les visiteurs à découvrir les espèces ornementales et potagères indigènes, ainsi que des méthodes de jardinage respectueuses de la biodiversité. Dans chacun de nos trois jardins, nous utilisons des méthodes de culture sans apport de pesticides ou d'engrais artificiels. En voici quelques exemples, que vous aurez peut-être l'occasion de remarquer en vous y baladant.



Situation: Method

Contact: Sophie Hernan, s.hernan@chateaudemethod.ch
ou sms au 079 259 63 77.

Jours et heures d'ouverture: jusqu'au 15 septembre, sur rdv. Entrée adultes 20.- (visite guidée, boisson), enfants jusqu'à 10 ans gratuit.

Accès: Possibilités de parcage sur place; car postal ligne Yverdon-Orbe, arrêt Method Bras d'Or. Terrain plat, en majeure partie accessible aux chaises roulantes. Chiens en laisse acceptés.

Deux hectares de jardins entourent le château de Method, où dix espaces à thèmes se succèdent durant la promenade guidée par la propriétaire Sophie Hernan: le parterre et son jet d'eau, le jardin méditerranéen avec sa piscine entourée d'essences du sud, figuiers, lauriers roses et agapanthes, le jardin japonais et son petit pont rouge, les agrumes en pots du patio andalou, le jardin anglais et les pierres tombales des ancêtres de la propriétaire, la roseraie et ses plus de 80 variétés de roses anciennes et anglaises, le potager et ses plantations de simples, le rucher et sa prairie fleurie, la cour d'honneur et ses parterres symétriques, le verger truffier paysagé et enfin les allées avec leurs tilleuls et marronniers bi-centenaires.



LE JARDIN DE CLAIRE ET BENOÎT

Vaud

Situation: Montricher

Contact: Claire et Benoît Girardin-Falcy, par sms au 079 354 79 72, ou courriel benoit.girardin@hotmail.com

Jours et heures d'ouverture: chaque mercredi de mi-mai à mi-août, de 9h à 12h et de 15h30 à 17h30. Pour les pivoines, hâtez-vous !

Accès: train (BAM) jusqu'à Montricher puis bus jusqu'à l'arrêt Petit-Faubourg. Partiellement accessible aux personnes à mobilité réduite. Places de parc dans la rue et parking à 200 m (voirie communale).

Le jardin se compose de deux prairies de 1500 m² chacune, parsemées de nombreuses îles de fleurs – dont une en terre de bruyère –, un tumulus, plates-bandes en permaculture. Haies vives, charmilles, haie fruitière. Une quinzaine d'arbres fruitiers, jeunes et vieux, une vingtaine d'arbres d'agrément.



UN JARDIN DE COLLECTIONNEUR

Vaud

Situation: Bretonnières.

Contact: Eric Charrier, info@aplm.ch, 078 690 56 24.

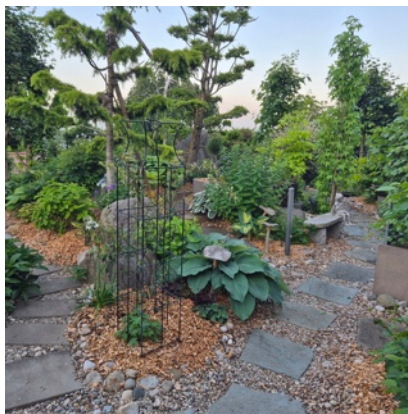
Jours et heures d'ouverture: sur rendez-vous.

Accès: gare CFF à 5 minutes à pied (ligne Vevey - Vallorbe / Le Brassus). Parking sur place.

Jardin de passionné, de plus de 1000 m².

Principales collections : pivoines, lys, hostas, géraniums vivaces, pommiers colonnaires... et beaucoup d'autres choses !

Si vous aimez les plantes, il faut prévoir du temps pour la visite ; je vous accompagne volontiers pour vous présenter le jardin.



Situation: Aubonne

Contact: Marie-Claude Grobéty, mcgrobety@gmail.com (ou éventuellement 021 807 35 41 tél entre 18h et 20h)

Jours et heures d'ouverture: jeudi 21 mai de 14h à 17h, vendredi 22 mai de 10h à 12h et de 14h à 17h.

Accès: en TP, gare CFF d'Allaman puis bus jusqu'à la gare routière d'Aubonne. Possibilités de parcage à proximité.

Grand jardin d'environ 2000 m² en bordure de ville, en création depuis 10 ans. Il est composé d'une zone d'agrément richement fleurie, d'un verger et de cultures potagères, le tout favorisant la biodiversité.



LES JARDINS DU DIABLE VERT

Vaud

Situation: Bex, route de Magny 49

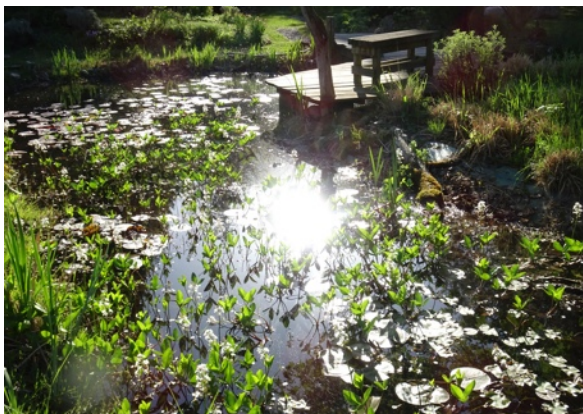
Contact: Adrien Mesot, hello@audiablevert.ch, 079 682 12 19

Jours et heures d'ouverture: ouvert toute la belle saison du mercredi au samedi de 11h à 18h. Entrée 5.- par personne, gratuit jusqu'à 12 ans.

Accès: À 12 minutes à pied de la gare de Bex, ou parking sur place.

www.audiablevert.ch

Jardins de plus d'un hectare, à Bex. Site de promenade aux multiples intérêts : étangs, jardin des vents, jardin médiéval, potager en permaculture. Lieu de calme, joie et ressourcement.



Situation: Barberêche

Contact: Amélie Currat, 079 521 59 21, contact@aproposdailes.ch

Jours et heures d'ouverture: en mai, juin et juillet : les vendredis et samedis de 17h à 20h, le dimanche de 11h à 16h. Merci d'envoyer un message ou de nous appeler pour annoncer votre venue.

Accès: places de parc devant le jardin; depuis la gare de Pensier, 30 minutes à pied. Partiellement accessible aux personnes à mobilité réduite. Menu **sur réservation**. www.aproposdailes.ch.

Jardin de 650 m² dans la campagne, pensé dans l'esprit des jardins naturels, dans un style inspiré des mixed-borders à l'anglaise. Issu d'un financement participatif et couplé à une ancienne pinte, le Jardin d'Elise est composé de végétaux choisis avec soin; presque tous sont comestibles et peuvent être utilisés en cuisine.



LE JARDIN DES FÉES

Fribourg

Situation: route des Granges 78, 1468 Cheyres.

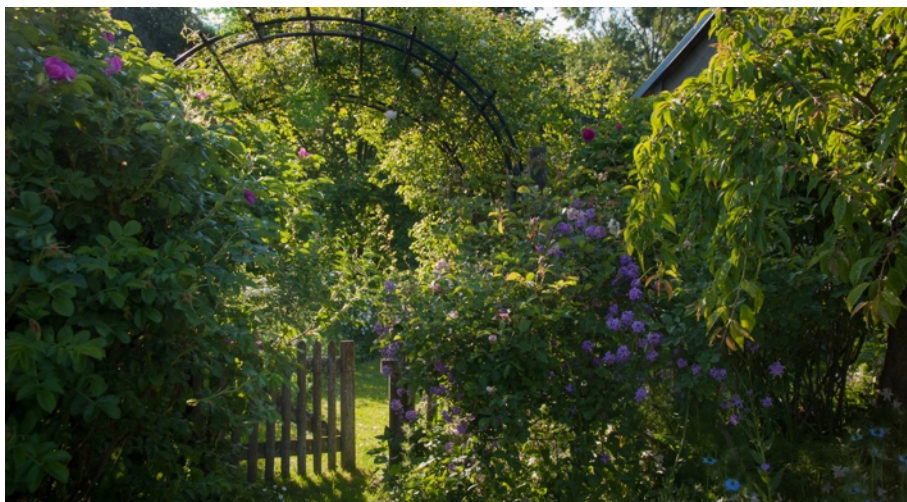
Contact: Elene Bonnard, 079 880 70 27, elene.bonnard@hotmail.com.

Jours et heures d'ouverture: les 23, 24 et 25 mai de 14h à 18h.

Accès: en voiture, places de parc devant la ferme ou à la fin du chemin "sans issue". En train, ligne Yverdon-Payerne, puis 20 minutes à pied.



Un jardin extraordinaire de 7500 m² où se côtoient fleurs sauvages, roses anciennes, plantes nourricières, tinctoriales ou médicinales. Potagers en permaculture, plates-bandes de couleur, étangs.



Situation: Vaultion, hameau du Plâne.

Contact: Jasmin Reymond-Grünenfelder, 021 843 39 73,
info@grunenfelder.ch

Jours et heures d'ouverture: visites libres de juin à septembre de 10h à 17h, sans rdv; visites guidées (payantes), sur réservation: informations sur www.grunenfelder.ch

Accès: Places de parc sur place; en bus depuis la gare de Croy, ligne Orbe-Vaultion-Mont d'Orzeires, puis 15 à 20 minutes à pied.

Jardin de plantes médicinales et d'herbes aromatiques d'environ 2 ha situé dans le Jura vaudois à 1'120 m d'alt. Du planton aux produits finis (tisanes, herbes culinaires, sels aux herbes, fleurs comestibles, sirops, bonbons, cosmétiques), tout est fait sur place. Découvrez aussi les plantes peu commune du Paradis des sorcières...



Situation: Séprais

Contact: Helene Gisin, helene.gisin@bluewin.ch

Jours et heures d'ouverture: visites sur rendez-vous, dates et horaires à convenir au 032 426 60 43.

Accès: Places de parc sur place; en bus depuis la gare de Bassecourt, ligne Bassecourt-Montavon (10 minutes).

Jardin de campagne d'environ 1000 m², jouxtant un verger d'environ 3000 m². Potager, divers espaces ornementaux d'ambiances différentes, nombreux rosiers et plantes indigènes et, tout beau tout neuf, long double mur de pierres sèches.



Situation: Noville, Les Grangettes

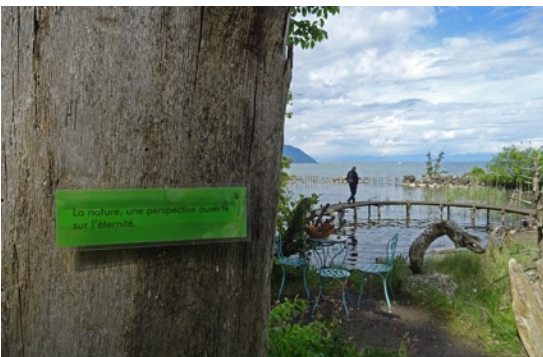
Contact: Gérard Bonnet, 079 471 91 11.

Jours et heures d'ouverture: tous les jours à la belle saison, du lever au coucher du soleil. Entrée libre, sans rdv; annoncer les groupes.

Accès: parcage aux Grangettes, puis à pied par le sentier du tourisme pédestre. En transports publics, gare de Villeneuve, puis agréable balade à pied.



Un espace à rêver au
coeur des Grangettes...



Situation: Cormérod

Contact: Xavier Allemann, allemann.xavier@lautrejardin.ch

Jours et heures d'ouverture: entrée libre selon horaires de la pépinière: www.lautrejardin.ch (fermé le samedi en juillet-août).
Visite guidée possible sur rdv. Journée spéciale Bienvenue dimanche 14 juin, de 10h à 16h, visites du jardin avec Xavier et Ursula.

Accès: places de parc à disposition. Bus N14, 544 ou 545 depuis Fribourg gare.

En bordure de village, autour d'une belle ferme fribourgeoise, la pépinière de vivaces bio de lautrejardin est sertie entre divers espaces jardinés, dont un jardin blanc, des massifs toujours changeants, un jardin décoratif-comestible, un potager, un long talus mettant en scène des espèces indigènes...



Situation: Romainmôtier

Contact: Isabelle Erne, info@florens.ch

Jours et heures d'ouverture: sur rdv (demande par mail).

Accès: places de parc à proximité; train jusqu'à Croy-Romainmôtier puis car postal. Non accessible aux personnes à mobilité réduite.

www.florens.ch

Jardin naturel, terrasses et forte pente, cachés derrière une maison villageoise, en lisière de forêt. Terrain très sec.

Grande variété de plantes - rosiers, cistes, nombreuses espèces de vivaces, arbres et arbustes utilitaires, à fruits et/ou à fleurs odorantes - implantées parmi les végétaux sauvages qui forment la base de la végétation.



MOCHE À FAIRE PEUR !

Vaud

Situation: Romainmôtier, dans le bourg

Contact: Yves Mouquin, municipal, yves.mouquin@romainmotier.ch

Jours et heures d'ouverture: durant toute la période (rosiers et autres plantes en fleurs à découvrir dans le bourg). Visite libre, sans rdv.

Accès: parking à proximité. Train jusqu'à Croy-Romainmôtier, puis bus La Praz ou Vaulion / Le Pont (ou balade à pied, 20 minutes).

www.romainmotier.ch

La commune de Romainmôtier a été précurseure en choisissant, il y a plus de vingt ans, de marier fleurs sauvages et arbustes indigènes aux rosiers et plantes horticoles, pour favoriser la biodiversité. Les uns aiment, les autres trouvent ça chenit :) Et vous, les jardins naturels, ça vous parle ou ça vous fait peur ?



Situation: Orbe

Contact: Vaida Auzelyte, 076 358 50 90 ou vaida@herbettes.ch

Jours et heures d'ouverture: samedi 13 juin, de 10h à 12h (sur inscription, avec dégustation de tisanes et plantons disponibles sur place). Pour groupes, également de mai à septembre sur rdv.

Accès: Accessible aux personnes à mobilité réduite. Quelques places de parc à proximité. En bus: Orbe, arrêts Couronne ou Hôpital.

Découvrez un jardin médicinal enchanteur, un havre de bien-être où chaque plante prend soin de vous !

Un jardin médicinal vous permet de prendre soin de vous et de votre famille au moment où vous en avez besoin. Dans de nombreux cas, la plante fraîche est nécessaire ou simplement plus puissante. Si vous les cultivez vous-même, près de chez vous et près de votre cœur, les plantes deviennent vos véritables alliées, partenaires et médecins. Elles sont devenues indispensables pour moi. Je vous invite à une visite dans ce royaume de la beauté végétale.



Situation: Epalinges

Contact: Marcelle Kohaut, par courriel mkohaut@bluewin.ch

Jours et heures d'ouverture: sur rdv: date et horaire à définir lors de l'inscription.

Accès: Depuis la gare de Lausanne, métro, bus et environ 15 minutes à pied. En voiture, stationnement possible à côté du jardin. Non accessible aux personnes à mobilité réduite (nombreux escaliers).

Entre ville et campagne, jardin romantique de 1500 m² (800 m d'altitude), dessiné en trois terrasses. Deux étangs. Particulièrement spectaculaire en mai-juin, avec nombre de plantes de terre de bruyère et rosiers anciens. Diverses autres collections: hellébores, orchidées terrestres, violettes, anémones...



Situation: Romainmôtier

Contact: Héloïse Mouquin, heloise.mouquin@gmail.com. ou par sms ou whatsapp au 079 123 99 94.

Jours et heures d'ouverture: du 1er au 21 juin, sur rdv.

Accès: parking à proximité. Train jusqu'à Croy-Romainmôtier, puis bus La Praz ou Vaulion / Le Pont (ou balade à pied, 20 minutes). Gravier et marche pour accéder au jardin.

Jardin clos de mur, bordé par la rivière le Nozon. En accord avec l'histoire du lieu, culture de plantes alimentaires, tinctoriales, médicinales et ornementales des jardins médiévaux, en parallèle avec des espaces laissés naturels (prairie fraîche et prairie plutôt sèche, sous-bois, source, bassin, plantes indigènes favorables à la petite faune...).



Situation: Mollens

Contact: Philippe Gendret , 079 455 25 20, et Cécile Ehrensperger, 076 425 94 84

Jours et heures d'ouverture: les 17 et 31 mai de 10h à 17h.

Accès: Places de parc sur place. Vue sur le jardin depuis une terrasse accessible aux personnes à mobilité réduite. Animaux acceptés.

www.jardindesochettes.com

En lisière de forêt, recevant toute la force des Alpes et du Mont-Blanc, le jardin des Ochettes est un jardin de plantes médicinales. Au rythme des saisons, Philippe et Cécile sèment, taillent, cueillent, en respectant le plus possible le calendrier lunaire, environ 80 espèces. Le jardin a reçu en 2020 le Prix citoyen de la transition écologique du SEFA (Aubonne).



Situation: Perroy

Contact: Pontus Wallstén, 079 288 76 71,
pontus.wallsten@bluewin.ch

Jours et heures d'ouverture: tous les jours jusqu'en novembre, de 9h à 17h, sur rdv uniquement.

Accès: Arrêt de bus Perroy Village; places de parc à quelques mètres du jardin (sur la route et pas sur le gazon). Accès facile, terrain plat.

www.pontuswallstenplants.com

Un jardin botanique d'environ 400m², axé sur les bulbeuses peu courantes en jardinerie et rares même dans les jardins botaniques - la moitié sont uniques en Suisse. Parmi les 1500-2000 variétés présentes, les lis botaniques et hybrides sont la spécialité du jardin avec plus de 150 spécimens différents. Les floraisons s'échelonnent de janvier à novembre, avec un pic de avril à octobre.



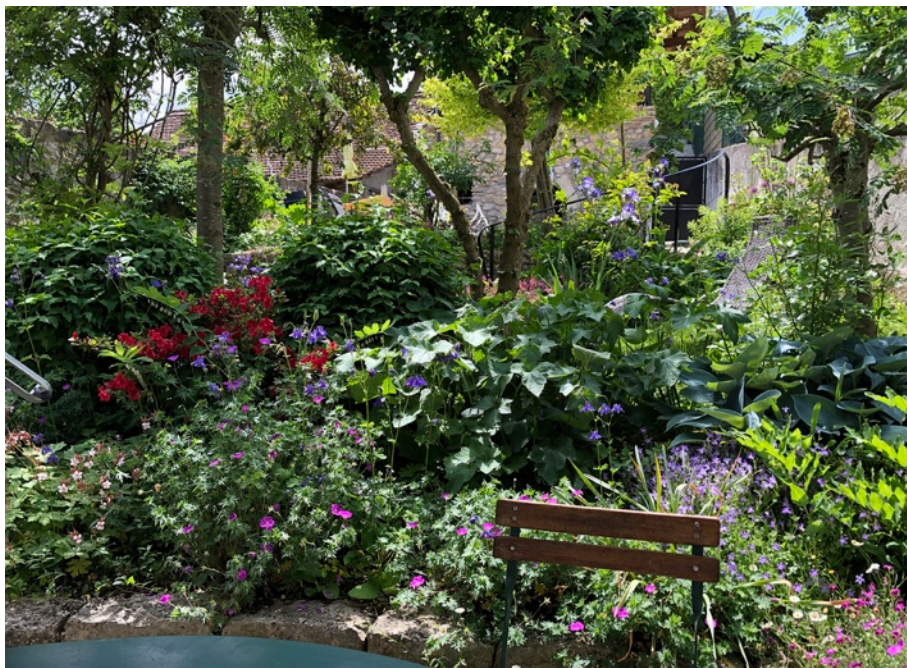
Situation: Montagny

Contact: Nicolas Ryser, nicolas.ryser@gmail.com

Jours et heures d'ouverture: durant toute la période, date et heure à convenir sur rdv.

Accès: places de parc au centre du village, à proximité du jardin; bus 602, arrêt Montagny, depuis la gare d'Yverdon. Difficilement accessible aux personnes à mobilité réduite.

Petit jardin de village entouré de murs. C'est un jardin d'agrément bien structuré, mais cultivé au naturel. Densément planté, on y trouve de nombreuses espèces et variétés, dont des géraniums vrais et des rosiers.



TEA ROOM AU JARDIN

Vaud

Situation: Renens

Contact: Elvira et Alain Klockenbring, 077 448 00 28

Jours et heures d'ouverture: les 22 et 25 mai de 14h à 18h, les 23 et 24 mai de 12h à 18h.

Accès: En voiture, parquer à Renens-Village (pas de places de parc dans la rue-même). Avec les transports publics, bus n° 18 et 38, arrêt Bourg Dessus. Le jardin n'est pas accessible aux personnes à mobilité réduite ni aux poussettes.

Jardin de ville
d'environ 450 m² .
Entièrement planté
(pas de pelouse) de
légumes, fruits, fleurs
et arbres. Nombreux
rosiers grimpants.
Possibilité de déguster
les tisanes du jardin.



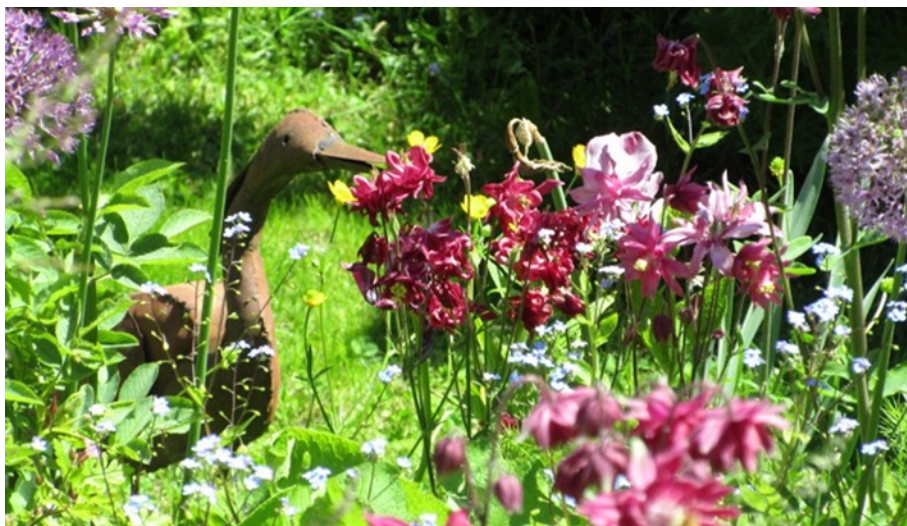
Situation: Lausanne

Contact: Christian et Catherine Boy, 021 653 15 14 (avec répondeur), ch.boy@sunrise.ch

Jours et heures d'ouverture: à convenir lors de la prise de rdv.

Accès: places de parc à proximité; arrêt "Foyer" des bus n°6, 360 et 365. Visite possible pour personnes à mobilité réduite.

Comment à la fois produire des légumes bio, bénéficier d'un cadre fleuri et faire une place à la petite faune quand on ne dispose que de 100 m² en pleine ville ? C'est la question à laquelle Catherine et Christian s'efforcent de répondre dans leur petit jardin lausannois, et dont ils se réjouissent de discuter avec leurs visiteurs.



Situation: Prévèrenghes

Contact: Jean-Pierre Clavien, 079 548 34 17, jpclavien@bluewin.ch

Jours et heures d'ouverture: du jeudi au dimanche, sur rdv, de début juillet à fin octobre 2026.

Accès: parcage possible devant la maison ou bus 701 Morges-Bourdonnette, arrêt Prévèrenghes village.

Jardin de style anglais avec des touches orientales (Méditerranée, Inde, Japon), souvenirs des différents voyages des propriétaires.

Grands arbres anciens (pin de l'Atlas, gingko biloba), différents bassins et fontaines.



Situation: La Praz

Contact: Marc et Jessica Zimmermann, 079 769 37 69,
schumacher.jess@gmail.com

Jours et heures d'ouverture: les lundis, mardis et dimanches du 12 mai au 21 juin, visite guidée sur rdv ; autres jours possibles (uniquement en fin de journée), sur rdv.

Accès: Possibilités de parcage à proximité. Partiellement accessible aux chaises roulantes. Chiens acceptés.

A flanc de montagne, à 900 m d'altitude, voilà 10 ans que nous travaillons nos 1'000 m² de jardin. Nous avons débuté avec quelques fruitiers puis nous nous sommes vite intéressés à l'autonomie potagère. Depuis nous recherchons sans cesse à allier beauté et comestible. Sans oublier le plaisir, l'aide et la compagnie de divers animaux.



Situation: Monthey, route d'Outrevièze 76a

Contact: Didier Voirol, 079 300 86 20, Didier Voirol sur Facebook, ou #jardin.art sur instagram

Jours et heures d'ouverture: ouvert jusqu'à fin octobre, du lundi au samedi de 9h à 18h, entrée libre, le dimanche sur rendez-vous. Visites guidées sur demande. Possibilité de location pour événements.

Accès: cinq places à côté de l'entrée. Autobus depuis Monthey direction Chenarlier par Outrevièze, arrêt Les Montets.

www.didiervoirol.com/jardinart

Créateur de lunettes et artiste, Didier Voirol expose ses sculptures parmi ses plantes. Jardin d'environ 1200 m² comptant plus de 800 espèces et variétés. En pente, sur plusieurs niveaux, parcours pied nus, éclairage nocturne avec plus de 150 LED. Prévoit des chaussures appropriées, car les sentiers en lacet sont caillouteux!

